

## Strategie

Der Teilfonds investiert vornehmlich in auf US-Dollar lautende Staatsanleihen und in Investment Grade-Unternehmensanleihen. Die Renditen werden hauptsächlich von der Positionierung auf der Zinskurve, der Vermögensallokation, der Sektorallokation und der Wertpapierauswahl bestimmt. Aufgrund der asymmetrischen Natur der Renditen wird bei der Allokation von Unternehmensanleihen der Schwerpunkt auf die Auswahl der Emittenten gemäß einem Bottom-Up-Ansatz, die Nutzung der unternehmensweiten Research-Fähigkeiten und die Gewährleistung einer angemessenen Diversifizierung gelegt. Um die Wertentwicklung zu verbessern, können die Fondsmanager in gewissem Maße flexibel auch in Strategien abseits vom Index investieren. Die Einhaltung des Anlageziels bleibt jedoch zwingend erforderlich. Der Teilfonds wird entsprechend der aktiven Philosophie und dem Ansatz von Fidelity für festverzinsliche Anlagen verwaltet. Dieser Ansatz ist teambasiert, wird aber von den Portfoliomanagern angeleitet, um durch eine Kombination mehrerer diversifizierter Anlagepositionen, die aufgrund interner Analysen der Fundamentaldaten von Anleihen und quantitativer Modellierung sowie auf Empfehlung von spezialisierten Händlern ausgewählt werden, attraktive risikobereinigte Erträge zu erzielen. ESG-Überlegungen werden in den Anlageprozess integriert.

## Ziele und Anlagepolitik

**Anlageziel:** Der Teilfonds ist bestrebt, Erträge und im Laufe der Zeit Kapitalwachstum zu erzielen.  
**Anlagepolitik:** Der Teilfonds investiert mindestens 70 % (in der Regel 75 %) seines Vermögens in auf US-Dollar lautende Schuldverschreibungen.  
 Ab dann darf der Teilfonds ergänzend auch in Geldmarktinstrumente investieren.  
 Der Teilfonds investiert mindestens 50 % seines Vermögens in Wertpapiere von Emittenten mit günstigen Umwelt-, Sozial- und Governance-Eigenschaften (ESG).  
**Anlageprozess:** Bei der aktiven Verwaltung des Teilfonds nutzt der Investmentmanager interne Research- und Anlagemöglichkeiten, um Anlagechancen bei Anleiheemittenten, Sektoren, Regionen und Wertpapierarten zu identifizieren. Dies kann eine Bewertung der Kreditwürdigkeit der Anleiheemittenten, der makroökonomischen Faktoren und der Bewertungen beinhalten. Der Investmentmanager berücksichtigt ESG-Eigenschaften auch bei der Bewertung von Anlagerisiken und -chancen. Bei der Ermittlung günstiger ESG-Eigenschaften berücksichtigt der Investmentmanager ESG-Ratings von Fidelity oder externen Agenturen. Mit Hilfe des Investmentmanagementprozesses will der Investmentmanager sicherstellen, dass sich die Emittenten, in die investiert wird, durch gute Governance-Praktiken auszeichnen. Der Teilfonds hält sich an die Standards des Fidelity-Systems für nachhaltiges Investieren. Weitere Informationen finden Sie im Anhang „Nachhaltig investieren und berücksichtigen von ESG-Faktoren“.  
**Derivate und Techniken:** Der Teilfonds darf Derivate zur Absicherung, für ein effizientes Portfoliomanagement und zu Anlagezwecken einsetzen.  
**Bezugsgrundlage:** ICE BofA Q4AR Custom Index (ein benutzerdefinierter USD Aggregate Bond Index, der die SOMA-Bestände der Federal Reserve außer Acht lässt). Dies ist ein Index, der keine ESG-Merkmale berücksichtigt. Verwendet für: Risikouberwachung, Anlageauswahl und Vergleich der Wertentwicklung.

## Wichtige Hinweise

Der Wert Ihrer Anlage kann sowohl fallen als auch steigen und möglicherweise erhalten Sie einen geringeren Betrag als den ursprünglichen Anlagebetrag zurück. Der Einsatz von derivativen Finanzinstrumenten kann zu höheren Gewinnen oder Verlusten des Teilfonds führen. Es besteht ein Risiko, dass die Emittenten von Anleihen nicht in der Lage sein könnten, das entlehene Geld zurückzuzahlen oder Zinsen zu zahlen. Wenn die Zinssätze steigen, können Anleihen an Wert verlieren. Steigende Zinssätze können einen Rückgang des Wertes Ihrer Anlage zur Folge haben. Die Anlagepolitik des Fonds sieht vor, dass über 35 % des Fondsvermögens in Papiere staatlicher und anderer öffentlicher Emittenten investiert werden kann. Diese können von anderen Ländern und Regierungen emittiert oder verbürgt sein. Eine vollständige Aufstellung finden Sie im Verkaufsprospekt des Fonds. Die Fokussierung des Investmentmanagers auf Wertpapiere von Emittenten, die günstige ESG-Merkmale aufweisen oder als nachhaltige Anlagen gelten, kann die Wertentwicklung der Anlage des Teilfonds im Vergleich zu ähnlichen Teilfonds ohne eine solche Fokussierung positiv oder negativ beeinflussen. Fonds müssen Gebühren und Aufwendungen bezahlen. Gebühren und Aufwendungen reduzieren das potenzielle Wachstum Ihrer Anlage. Dies bedeutet, dass Sie möglicherweise weniger zurückerhalten, als Sie eingezahlt haben. Die Kosten können sich aufgrund von Währungs- und Wechselkursschwankungen erhöhen oder verringern. Bitte lesen Sie den Prospekt und das KID des Teilfonds, bevor Sie endgültige Anlageentscheidungen treffen. Bei der Bezugnahme auf nachhaltigkeitsbezogene Aspekte eines beworbenen Teilfonds sollten bei der Anlageentscheidung alle im Prospekt genannten Eigenschaften und Ziele des beworbenen Teilfonds berücksichtigt werden.

## Fondsdaten

**Auflegungsdatum:** 12.11.90  
**Fondsmanager:** Rick Patel, Ario Emami Nejad, Daniel Ushakov  
**Verantwortlich seit:** 19.03.09, 01.10.18, 01.10.22  
**Jahre bei Fidelity:** 23, 13, 6  
**Fondsvolumen:** \$ 2.746 Mio  
**Referenzwährung des Fonds:** US-Dollar (USD)  
**Domizil des Fonds:** Luxemburg  
**Rechtliche Struktur des Fonds:** SICAV  
**Fondsgesellschaft:** FIL Investment Management (Luxembourg) S.A.  
**Kapitalgarantie:** Nein

## Informationen zur Anteilsklasse

Möglicherweise werden noch andere Anteilsklassen angeboten. Weitere Informationen finden Sie im Verkaufsprospekt.

**Auflegungsdatum:** 25.09.06  
**Nettoinventarwert in Anteilsklassenwährung:** 16,84  
**ISIN-Code:** LU0261947682  
**SEDOL:** BMX65K3  
**WKN:** A0LGBC  
**Bloomberg:** FFUDAUA LX  
**Ausschüttungsart:** Thesaurierend  
**Laufende Kosten pro Jahr:** 1,04% (30.04.22)  
**Laufende Kosten berücksichtigen auch die jährliche Verwaltungsgebühr:** 0,75%

## Unabhängige Bewertung

Die Angaben entsprechen dem Informationsstand zum Zeitpunkt der Veröffentlichung. Weitere Einzelheiten finden Sie im Glossar. Da einige Ratingagenturen möglicherweise die Wertentwicklung der Vergangenheit für ihre Bewertungen verwenden, sind diese kein zuverlässiger Indikator für zukünftige Ergebnisse.

Morningstar Rating: \*\*\*\*  
 Scope Rating: (B)

## Risikoindikator



Der Risikoindikator basiert auf der Annahme, dass Sie das Produkt 4 Jahre lang halten. Das tatsächliche Risiko kann schwanken, wenn Sie die Anlage in der frühen Phase liquidieren. In diesem Fall erhalten Sie möglicherweise weniger zurück.

Der summarische Risikoindikator bietet einen Hinweis auf das Risikoniveau dieses Produkts im Vergleich zu anderen Produkten. Er zeigt an, wie wahrscheinlich es ist, dass es bei dem Produkt aufgrund von Marktschwankungen, oder weil wir Sie nicht bezahlen können, zu Verlusten kommt. Wir haben dieses Produkt als Stufe 3 von 7 kategorisiert, was einer mittleren Risikoklasse entspricht. Hiermit wird das Risiko von Verlusten aus der zukünftigen Wertentwicklung auf einem mittleren Niveau eingestuft, und schlechte Marktbedingungen könnten die Fähigkeit beeinträchtigen, Sie zu bezahlen. Die Renditen können infolge von Währungswankungen steigen oder fallen. Dieses Produkt bietet keine Absicherung gegenüber der zukünftigen Wertentwicklung auf dem Markt, so dass Sie Ihre Anlage ganz oder teilweise verlieren können. Wenn FIL Investment Management (Luxembourg) S.A. nicht in der Lage ist, Ihnen die geschuldeten Beträge zu zahlen, können Sie Ihre gesamte Anlage verlieren.

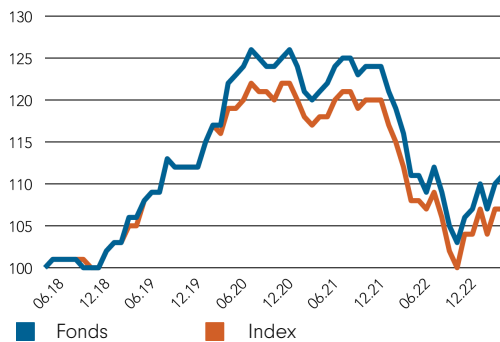
Die Wertentwicklung in der Vergangenheit sagt nichts über die zukünftigen Renditen aus. Die Renditen des Teilfonds können aufgrund von Wechselkursschwankungen steigen oder fallen. Die beworbene Anlage bezieht sich auf den Erwerb von Einheiten oder Anteilen eines Teilfonds und nicht auf einen bestimmten zugrunde liegenden Vermögenswert, der sich im Besitz des Teilfonds befindet.

### Vergleichswert(e) für die Performance

Vergleichsgruppenuniversum Morningstar EAA Fund USD Diversified Bond  
 Vergleichsindex ab 01.12.20 ICE BofA Q4AR Custom Index

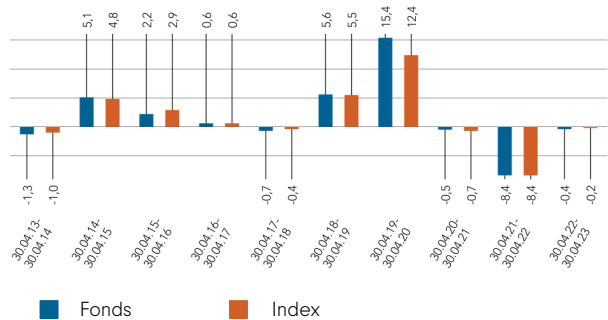
Custom ICE BofA US Large Cap Corporate & Government Index (BOAL Index). Ohne die SOMA-Bestände der Federal Reserve. Der Marktindex dient lediglich zu Vergleichszwecken, sofern nicht in "Ziele und Anlagepolitik" auf Seite 1 speziell auf ihn verwiesen wird. Der gleiche Index wird auch in den Tabellen zur Positionierung im vorliegenden Dokument verwendet. Liegt das Gültigkeitsdatum des aktuellen Marktindex nach dem Auflegungsdatum der Anteilsklasse, kann die vollständige Historie bei Fidelity angefordert werden.

### Kumulative Performance in USD (rebasiert auf 100)

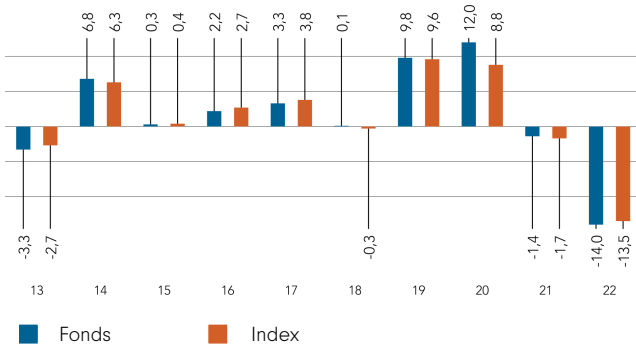


Die Wertentwicklung wird für die vergangenen fünf Jahre ausgewiesen (oder für den Zeitraum seit Fondsauflegung, wenn dies weniger als fünf Jahre sind).

### Performance in USD (%)



### Performance für Kalenderjahre in USD (%)



### Volatilität und Risiko

Annualisierte Volatilität: Fonds (%)	6,49	Annualisiertes Alpha	0,13
Relative Volatilität	1,04	Beta	1,03
Sharpe-Ratio: Fonds	-0,65	Annualisierter Tracking Error (%)	0,88
Sharpe-Ratio: Index	-0,68	Information-Ratio	0,04
		R <sup>2</sup>	0,98

Kalkuliert mit Monatsenddaten. Definitionen dieser Begriffe finden Sie im Abschnitt "Glossar" des vorliegenden Dokuments.

### Performance bis 30.04.23 in USD (%)

	1 Monat	3 Monate	Seit Jahresbeginn	1 Jahr	3 Jahre	5 Jahre	Seit 25.09.06*
Kumulatives Fondswachstum	0,7	0,5	3,9	-0,4	-9,2	10,6	68,4
Kumulatives Indexwachstum	0,7	0,8	3,8	-0,2	-9,3	7,5	67,9
Fonds pro Jahr im Durchschnitt	-	-	-	-0,4	-3,2	2,0	3,2
Index pro Jahr im Durchschnitt	-	-	-	-0,2	-3,2	1,5	3,2
<b>Ranking in Vergleichsgruppenuniversum</b>							
Y-ACC-USD	12	11	5	9	11	1	
Gesamtzahl vergleichbarer Fonds	40	40	40	40	36	35	
Quartilsplatzierung**	2	2	1	1	2	1	

Angaben zur Fondspersformance, zur Volatilität und zu den Risikokennzahlen stammen von Fidelity. Bei der Berechnung der Wertentwicklung wird der Ausgabeaufschlag nicht berücksichtigt. Basis: Vergleich der Nettoinventarwerte, Wiederanlage der Erträge, auf USD-Basis, nach Abzug von Gebühren. Zieht man von einem Investment einen Ausgabeaufschlag von 5,25 % ab, entspricht dies der Reduzierung einer jährlichen Wachstumsrate von 6 % über 5 Jahre auf 4,9 %. Es handelt sich hierbei um den höchsten anwendbaren Ausgabeaufschlag. Beträgt der von Ihnen zu zahlende Ausgabeaufschlag weniger als 5,25 %, ist die Auswirkung auf die Gesamtwertentwicklung geringer. Quelle der Marktindizes ist RIMES, andere Daten stammen von Fremdanbietern wie Morningstar.

\* Performance-Anfangsdatum.

\*\*Die Quartilsplatzierung gilt für die von Morningstar ermittelte primäre Anteilsklasse des Teilfonds, die von der in diesem Factsheet beschriebenen Anteilsklasse abweichen kann, und sie bezieht sich auf die Wertentwicklung im Zeitverlauf, die auf einer Skala von 1-4 bewertet wird. Eine Platzierung von 1 bedeutet, dass das platzierte Element zu den besten 25 % der Stichprobe gehört usw. Die Platzierungen basieren auf dem Wertentwicklungsverlauf aus dem Peer Group-Universum. Im Einklang mit der Methodik von „The Investment Association“ können diese Aufzeichnungen eine Verlängerung der bisherigen Wertentwicklung einer früheren Anteilsklasse enthalten, und der Verlauf gilt möglicherweise nicht für die gleiche Klasse wie dieses Factsheet. Bei der Quartilsplatzierung handelt es sich um eine von Fidelity International durchgeführte interne Berechnung. Die Platzierung kann sich je nach Anteilsklasse unterscheiden.

## Einführung

Das vorliegende Dokument enthält Angaben über die Zusammensetzung des Fonds zu einem bestimmten Zeitpunkt. Es soll verständlich machen, wie der Fondsmanager den Fonds positioniert hat, um die Ziele zu erreichen. Jede Tabelle schlüsselt die vom Fonds gehaltenen Anlageinstrumente in unterschiedlicher Weise auf. In den Tabellen zur Positionierung wird der Index verwendet, der im Abschnitt "Vergleichswerte für die Performance" auf Seite 2 definiert wurde. Werden Daten in Prozent des GNVs angegeben, ist damit das Gesamtnettvermögen (= Wert sämtlicher Vermögenswerte des Fonds abzüglich der Verbindlichkeiten) gemeint.

## Portfolio-Merkmale

	Fonds	Index	Relativ
Ausschüttungsertrag (%)	3,1	-	-
Effektive Duration	6,8	6,5	0,3
Durchschnittlicher Kupon (%)	4,1	3,7	0,4
Zahl der Positionen	266	-	-
Zahl der Titel	127	-	-

### Ausschüttungsrendite (%)

Die Ausschüttungsrendite informiert über die Höhe der laufenden Erträge, die ein Anleger während der nächsten zwölf Monate erwarten kann. Die Angabe erfolgt in Prozent des Fondsanteilspreises am ausgewiesenen Datum. Grundlage ist eine Momentaufnahme des Portfolios am jeweiligen Tag. Der Wert versteht sich nach Abzug der laufenden Gebühren, er berücksichtigt jedoch keine Gebühren, die beim Kauf von Fondsanteilen eventuell zu entrichten sind. Die Ausschüttungsrendite wird vor Steuern angegeben; Ausschüttungen können bei den Anlegern der Steuerpflicht unterliegen.

### Effektive Duration

Die effektive Duration misst die Empfindlichkeit des Fonds für Zinsänderungen. Berücksichtigt werden sämtliche Investments des Fonds einschließlich Derivate.

### Durchschnittlicher Kupon (%)

Der Kupon ist der Zins, der bei der Emission einer Anleihe angegeben wird. Der durchschnittliche Kupon bezeichnet den gewichteten durchschnittlichen Kupon der im Portfolio gehaltenen Anleihen. Derivate sind von der Berechnung ausgenommen.

### Anzahl der Positionen

Anzahl der im Fonds gehaltenen Anleihen und Derivate. Eine Anlage des Fonds in einem anderen Fonds wird als eine Position gezählt. Devisenterminkontrakte werden nicht berücksichtigt. Bei ihnen handelt es sich um Termingeschäfte, die den Kauf oder Verkauf von Devisen an einem späteren Zeitpunkt zu einem fest vereinbarten Preis ermöglichen.

### Anzahl der Emittenten

Zahl der einzelnen Emittenten, deren Anleihen im Fonds gehalten werden. Da der Fonds von einem Emittenten oft mehr als eine Anleihe hält, ist diese Zahl in der Regel niedriger als die Anzahl der Positionen.

## Durchschnittliches Bonitätsrating (% des NIVs) (mit Derivaten)

Durchschnittliches Bonitätsrating (linear) AA-

Es handelt sich um den gewichteten Durchschnitt aller Bonitätsratings der im Fonds gehaltenen Anleihen, ausgedrückt mit dem branchenüblichen Buchstabensystem. Das System ist aus der Tabelle der Bonitätsratings rechts ersichtlich. Die Ratings sind in absteigender Reihenfolge geordnet – die besten Ratings stehen oben, die schlechtesten unten. Berücksichtigt werden sämtliche Investments des Fonds einschließlich Derivate. Die Kennzahl vermittelt einen Eindruck davon, wie risikoträchtig die im Fonds gehaltenen Anleihen in ihrer Gesamtheit sind: Je schwächer das durchschnittliche Bonitätsrating, desto risikoreicher ist der Fonds.

## Bonitätsrating (% des NIVs) (ohne Derivate)

	Fonds	Index	Relativ
AAA/Aaa	53,80	52,85	0,95
AA/Aa	2,58	11,52	-8,94
A	11,24	16,68	-5,44
BBB/Baa	26,41	18,75	7,66
BB/Ba	3,35	0,21	3,14
B	0,00	0,00	0,00
CCC und niedriger	0,00	0,00	0,00
Ohne Rating	0,23	0,00	0,23
Zinsderivate	0,00	0,00	0,00
FX/Derivative P&L	-0,33	0,00	-0,33
Liquide Mittel	2,72	0,00	2,72
Rundungsausgleich	0,00	-0,01	-
<b>GESAMT</b>	<b>100,00</b>	<b>100,00</b>	<b>-</b>

Für jede im Fonds gehaltene Anleihe prüft Fidelity, welche Bonitätsnote die drei Rating-Agenturen (S&P, Moody's und Fitch) vergeben haben, und verwendet das jeweils schlechtere der beiden besten Ratings („Baseler Methode“). AAA/Aaa ist das beste Rating – es zeigt an, dass die Wahrscheinlichkeit eines Zahlungsausfalls bei dem Emittenten am niedrigsten ist.

Die vorstehende Tabelle ordnet die einzelnen Anleihen des Fonds nach ihren Bonitätsratings. Falls Derivate eingesetzt werden, um die Kreditqualität des Fonds zu justieren, fließen diese in das links ausgewiesene durchschnittliche Bonitätsrating ein.

Zinsderivate werden dazu genutzt, die Empfindlichkeit des Fonds für Zinsänderungen anzupassen.

FX/Derivate G&V (Gewinn und Verlust) ist die Kategorie, die die von Gegenparteien, die vom Fonds gehaltene Derivate emittieren, verlangten Sicherheiten erfasst.

## Größte Long-Positionen nach Emittent (% des NIVs)

	Fonds	Index	Relativ
(T) Us Treasury N/B	50,52	55,03	-4,50
(HSBC) Hsbc Holdings Plc	1,89	0,43	1,46
(BACR) Barclays Bank Plc	1,52	0,19	1,33
(SOGGEN) Societe Generale	1,37	0,19	1,24
(BAC) Bank Of America Corp	1,25	0,88	0,38
(ANZ) Aust & Nz Banking Group	1,05	0,04	1,01
(AIB) Aib Group Plc	1,02	0,00	1,02
(ASIA) ASIANDB 3.75% 04/25/28	0,97	0,36	0,61
(MS) MSTDW 0.406%/VAR 10/29/27	0,97	0,61	0,36
(CHTR) Charter Comm Opt Llc/Cap	0,95	0,18	0,77

Long-Positionen entstehen durch Käufe von Anleihen oder Derivaten. Anleger profitieren davon, wenn diese Long-Positionen im Wert steigen.

Kreditderivate, die sich auf einen bestimmten Emittenten beziehen, sind berücksichtigt, nicht jedoch Derivate, die sich auf Staatsanleihen und Anleihe-Indizes beziehen. Werden Anleihen von verschiedenen Unternehmen innerhalb derselben Unternehmensgruppe/desselben Unternehmenskomplexes begeben, so spiegelt sich das Gesamtrisiko in den obigen Daten möglicherweise nicht wider.

## Währungspositionen (% des NIVs)

	Vor Absicherung	Nach Absicherung	Index
USD			
EUR	86,64	97,63	100,00
AUD	10,35	0,10	0,00
GBP	0,98	0,02	0,00
MXN	0,96	-0,11	0,00
Other	0,80	-0,14	0,00
GESAMT	0,27	2,50	0,00
	<b>100,00</b>	<b>100,00</b>	<b>100,00</b>

Diese Tabelle gibt Auskunft über die Währungen im Portfolio und die eventuelle Absicherung (Hedging) der gehaltenen Anlageinstrumente des Fonds gegen Währungsrisiken.

In der Spalte "Nach Absicherung" ist das Währungsengagement so angegeben, wie es für den Anleger relevant ist.

**Sektor-Positionierung (% des NIVs) (ohne Derivate)**

	Fonds	Index	Relativ
Staatsanleihen	53,16	55,31	-2,15
Quasi - Staatsanleihen	2,11	9,67	-7,56
Agency-Hypotheken	0,00	0,00	0,00
Banken & Broker	17,37	9,75	7,62
Versicherungen	2,85	2,01	0,84
Immobilien	0,65	0,64	0,01
andere Finanzunternehmen	2,05	0,42	1,62
Basisindustrie	1,00	1,06	-0,06
Investitionsgüter	1,52	1,62	-0,10
Zyklische Konsumgüter	3,13	2,49	0,64
Nichtzyklische Konsumwerte	4,32	5,13	-0,81
Energie	2,22	2,47	-0,25
Transport	0,00	0,74	-0,74
Technologie	2,24	3,36	-1,12
Kommunikation	2,38	2,93	-0,55
Andere Industriezweige	0,00	0,16	-0,16
Versorger	1,89	2,24	-0,35
kursgesichert	0,72	0,00	0,72
Nicht staatlich	0,00	0,00	0,00
ABS / MBS	0,00	0,00	0,00
Ohne Zuordnung	0,00	0,00	0,00
Index Credit Default Swaps	0,00	0,00	0,00
Zinsderivate	0,00	0,00	0,00
FX/Derivative P&L	-0,33	0,00	-0,33
Liquide Mittel	2,72	0,00	2,72
Rundungsausgleich	0,00	0,00	-
Summe	100,00	100,00	-

Quasi-/Staats-/Supranat./Agency-Anl. sind Anleihen, bei deren Emittenten es sich um Institutionen wie die European Investment Bank handelt. Gedeckte Schuldverschreibungen sind mit Zahlungsströmen aus Hypotheken oder öffentlichen Darlehen besichert. ABS (Asset-Backed Securities) / MBS (Mortgage-Backed Securities) sind mit speziellen Assets besichert. Index Credit Default Swaps können genutzt werden, um die Kreditqualität des Fonds zu erhöhen oder zu vermindern.

**Regionale Positionen – Sitz des Emittenten (% des NIVs) (ohne Derivate)**

	Fonds	Index	Relativ
Multinational	0,97	1,92	-0,95
USA (und übriges Amerika)	71,11	82,77	-11,66
Kanada	0,60	1,80	-1,20
Großbritannien (und Irland)	7,04	1,99	5,05
Frankreich	3,32	0,90	2,41
Deutschland (und Österreich)	2,27	0,96	1,31
Benelux	2,01	0,75	1,26
Skandinavien	1,51	0,45	1,06
Mittelmeerraum	1,65	0,45	1,21
Schweiz	0,67	0,49	0,19
Übriges Europa	0,00	0,00	0,00
Japan	0,19	1,25	-1,05
Australien und Neuseeland	4,16	0,77	3,39
Asien (ohne Japan und Australien)	0,16	2,31	-2,15
GUS/Osteuropa	0,00	0,19	-0,19
Lateinamerika	0,85	1,59	-0,74
Naher Osten / Nordafrika	1,08	1,38	-0,30
Afrika südlich der Sahara	0,00	0,04	-0,04
Sonstige	0,00	0,00	0,00
Ohne Zuordnung	0,00	0,00	0,00
FX/Derivative P&L	-0,33	0,00	-0,33
Index Credit Default Swaps	0,00	0,00	0,00
Liquide Mittel	2,72	0,00	2,72
Rundungsausgleich	0,02	-0,01	-
Summe	100,00	100,00	-

## ESG-Kennzahlen

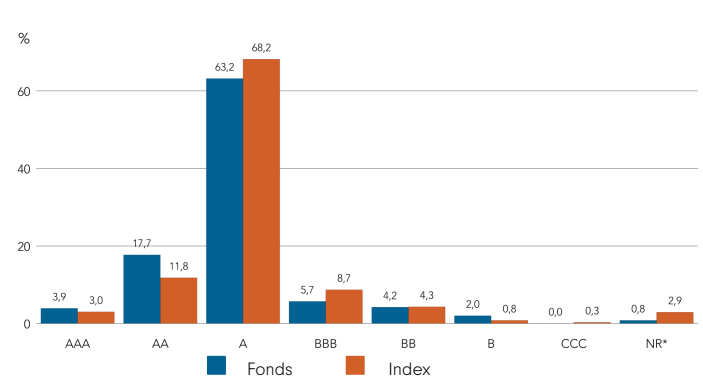
Das Factsheet ist eine Momentaufnahme des Portfolios am oben angegebenen Datum. Die Verteilung der ESG-Bewertungen kann sich im Laufe der Zeit ändern. Die Darstellung dieser Daten dient nur zu Informationszwecken. Wenn die SFDR-Klassifikation unten mit 6 angegeben ist, dann fördert dieser Teilfonds keine ökologischen oder sozialen Merkmale und bietet auch kein nachhaltiges Anlageziel. Wenn sie mit 8 angegeben ist, fördert der Teilfonds ökologische oder soziale Merkmale. Wenn sie mit 9 angegeben ist, hat der Teilfonds ein nachhaltiges Anlageziel. Produktspezifische Informationen finden Sie auf unserer Website unter [www.fidelityinternational.com](http://www.fidelityinternational.com).

## Nachhaltigkeitsmerkmale (30.04.2023)

	Fonds	Index
ESG-Fondsrating von MSCI (AAA-CCC)	A	N/R
Gewichtete durchschnittliche Kohlenstoffintensität (tCo2e/\$M)	N/R	N/R
SFDR-Klassifikation	8	N/A

n. z. - Nicht zutreffend  
 k. R. - Kein Rating.

## Verteilung der MSCI-Ratings % (30.04.2023)



ESG-Rating des Fonds basierend auf dem Anteilsbestand am 28.02.23 mit 98% Deckung durch Sicherheiten. Die Daten zur Kohlenstoffintensität basieren auf den Anteilsbeständen am 30.04.23 mit 42,5% Deckung durch Sicherheiten.

## Glossar

**ESG-Fondsrating von MSCI:** Hier wird das ESG-Rating der Teilfonds auf der Grundlage der Qualitätsbewertungen angezeigt, die der Teilfonds von MSCI erhalten hat. Diese reichen von AAA, AA (Spitze) über A, BBB, BB (Durchschnitt) bis B, CCC (schwach). Damit ein Fonds ein ESG-Fondsrating von MSCI erhalten kann, müssen 65 % der Bruttogewichtung des Fonds aus Wertpapieren (aber ohne liquide Mittel) mit einem Rating zusammengesetzt sein, der Anteilsbestand des Fonds muss weniger als ein Jahr alt sein und der Fonds muss mindestens zehn Wertpapiere enthalten.

**Gewichtete durchschnittliche Kohlenstoffintensität:** wird als Summe der einzelnen Portfoliogewichtungen multipliziert mit den CO<sub>2</sub>-Emissionen pro 1 Mio. USD Umsatz jedes Anteilsbestands berechnet. Diese Kennzahl ist eine Momentaufnahme des Engagements des Teilfonds in kohlenstoffintensiven Unternehmen und umfasst Scope-1- und Scope-2-CO<sub>2</sub>-Emissionen. Damit CO<sub>2</sub>-Daten angezeigt werden können, müssen mindestens 50 % der zugrunde liegenden Wertpapiere über ein Rating verfügen.

**SFDR-Klassifikation:** Dieses Rating wird für jeden Teilfonds im Rahmen der EU-Verordnung über nachhaltigkeitsbezogene Offenlegungspflichten im Finanzdienstleistungssektor (SFDR) vergeben. Teilfonds nach Artikel 9 sind bestrebt, ein ESG-Ergebnis zu erreichen und sind Produkte mit ESG-Zielen. Teilfonds nach Artikel 8 konzentrieren sich auf die Förderung von Nachhaltigkeitsrisiken, ohne dass die Teilfonds ökologische oder soziale Merkmale fördern oder nachhaltige Anlagen zum Ziel haben.

**Verteilung der MSCI-Ratings:** Sie zeigt die prozentuale Verteilung der ESG-Ratings im Teilfonds, basierend auf dem Nettoinventarwert der Anlagen ohne Barmittel, Liquiditätsfonds, Derivate und ETFs.

Informationen zu nachhaltigkeitsrelevanten Aspekten finden Sie gemäß SFDR unter <https://www.fidelity.lu/sfdr-entity-disclosures>

## Haftungsausschluss

Quelle für ESG-Ratings: ©2023 MSCI ESG Research LLC. Reproduziert mit Genehmigung; keine weitere Verteilung. MSCI ESG Research LLC und ihre verbundenen Unternehmen (die „ESG-Parteien“) beziehen ihre Informationen zwar aus Quellen, die sie als zuverlässig erachten, aber die ESG-Parteien geben keine Gewährleistungen oder Garantien in Bezug auf die Echtheit, Richtigkeit und/oder Vollständigkeit der hierin enthaltenen Daten ab. Die ESG-Parteien geben keine ausdrückliche oder stillschweigende Gewährleistung irgendeiner Art ab und schließen hiermit ausdrücklich jegliche Gewährleistungen für die Gebrauchstauglichkeit der hierin enthaltenen Daten sowie deren Eignung für einen bestimmten Zweck aus. Die ESG-Parteien haften nicht für Fehler oder Auslassungen in Verbindung mit den hierin enthaltenen Daten. Des Weiteren haften die ESG-Parteien unter keinen Umständen für direkte, indirekte, besondere, strafbewehrte, Folge- oder sonstige Schäden oder Schadensersatzansprüche (einschließlich entgangener Gewinne), selbst dann nicht, wenn eine Benachrichtigung bezüglich der Möglichkeit solcher Schäden erfolgt war. Die Informationen basieren auf den von MSCI zur Verfügung gestellten Daten und sind zum Datum der Herausgabe dieses Factsheet zutreffend. Die Daten können zwischen dem Datum, an dem sie erfasst wurden, und dem, an dem sie veröffentlicht werden, Änderungen unterworfen sein. Aktuellere Informationen finden Sie unter <https://www.msci.com/esg-fund-ratings>

Quelle der CO<sub>2</sub>-Daten: Daten zur Verfügung gestellt von ISS ESG. Alle Rechte an den von Institutional Shareholder Services Inc. und ihren verbundenen Unternehmen (ISS) zur Verfügung gestellten Informationen liegen bei ISS und/oder ihren Lizenzgebern. ISS übernimmt keinerlei vertragliche oder gesetzliche Garantie und trägt keine Verantwortung für Fehler, Auslassungen oder Unterbrechungen der oder in Verbindung mit den von ISS bereitgestellten Daten. Die Informationen basieren auf den von ISS zur Verfügung gestellten CO<sub>2</sub>-Daten und sind zum Datum der Herausgabe dieses Factsheet zutreffend. Die Daten können zwischen dem Datum, an dem sie erfasst wurden, und dem, an dem sie veröffentlicht werden, Änderungen unterworfen sein.

Die SFDR-Klassifikation wird von Fidelity gemäß der EU-Verordnung über nachhaltigkeitsbezogene Offenlegungspflichten im Finanzdienstleistungssektor zugewiesen.

## Glossar

### Volatilität und Risiko

**Annualisierte Volatilität:** Diese Kennzahl sagt aus, wie stark die Wertentwicklung eines Fonds oder eines Vergleichsindex um den langfristigen Durchschnitt geschwankt hat (man spricht auch von der "Standardabweichung"). Betrachten wir einmal zwei Fonds, deren Wertentwicklung über einen bestimmten Zeitraum gleich ist. Derjenige Fonds, dessen monatliche Wertentwicklung die geringeren Schwankungen aufweist, verzeichnet eine niedrigere annualisierte Volatilität. Das wird so interpretiert, dass er sein Ergebnis mit geringerem Risiko erzielt hat. Die Berechnung der Kennzahl erfolgt anhand der Standardabweichung von 36 Monatsergebnissen, die als annualisierter Wert angegeben wird. Die Volatilität von Fonds und Indizes wird unabhängig voneinander berechnet.

**Relative Volatilität:** Kennzahl, die die annualisierte Volatilität eines Fonds zur annualisierten Volatilität eines Vergleichsindex ins Verhältnis setzt. Ein Wert größer als 1 zeigt, dass der Fonds volatiliter war als der Index. Ein Wert kleiner als 1 bedeutet das Gegenteil. Eine relative Volatilität von 1,2 besagt, dass der Fonds um 20 % volatiliter war als der Index, während ein Wert von 0,8 eine um 20 % geringere Volatilität im Vergleich zum Index anzeigen würde.

**Sharpe-Ratio:** Kennzahl der risikobereinigten Performance eines Fonds unter Berücksichtigung der Rendite einer risikolosen Anlage. Anhand der Kennzahl können Anleger beurteilen, ob ein Fonds für das Risiko, das er eingeht, eine angemessene Rendite generiert. Je höher die Ratio, desto besser war die risikobereinigte Performance im Betrachtungszeitraum. Bei einer negativen Sharpe-Ratio hat der Fonds eine geringere als die risikofreie Rendite erwirtschaftet. Berechnet wird die Sharpe-Ratio, indem die risikofreie Rendite (etwa von Cash) in der jeweiligen Währung von der Fondrendite subtrahiert und das Ergebnis durch die Volatilität des Fonds geteilt wird. Die Berechnung erfolgt auf Basis annualisierter Angaben.

**Annualisiertes Alpha:** Die Differenz zwischen der erwarteten Rendite eines Fonds (ausgehend von seinem Beta) und seiner tatsächlichen Rendite. Ein Fonds mit positivem Alpha hat eine höhere Rendite erzielt, als nach seinem Beta-Wert zu erwarten gewesen wäre.

**Beta:** Gibt an, wie stark ein Fonds im Vergleich zum Markt (repräsentiert durch einen Marktindex) schwankt. Das Beta des Markts beträgt definitionsgemäß 1,00. Ein Beta von 1,10 drückt die Erwartung aus, dass der Fonds um 10 % besser abschneidet als der Index, wenn der Markt steigt, und um 10 % schlechter, wenn der Markt fällt – vorausgesetzt, alle anderen Faktoren sind konstant. Umgekehrt drückt ein Beta von 0,85 die Erwartung aus, dass der Fonds um 15 % schlechter abschneidet als der Index, wenn der Markt steigt, und um 15 % besser, wenn der Markt fällt.

**Annualisierter Tracking Error:** Gibt an, wie genau ein Fonds dem Index folgt, mit dem er verglichen wird. Es handelt sich um die Standardabweichung der Differenzrendite des Fonds. Je höher der Tracking Error des Fonds, desto größer die Schwankungen der Fondrendite relativ zum Marktindex.

**Information Ratio:** Kennzahl der Effektivität eines Fonds beim Erzielen einer Überrendite im Verhältnis zum eingegangenen Risiko. Eine Information Ratio von 0,5 besagt, dass der Fonds eine annualisierte Überrendite generiert hat, die der Hälfte des Werts des Tracking Error entspricht. Berechnet wird die Kennzahl anhand der annualisierten Überrendite, geteilt durch den Tracking Error des Fonds.

**R2:** Gibt an, welcher Teil der Rendite eines Fonds durch die Performance des Vergleichsindex erklärt wird. Ein Wert von 1 weist auf eine perfekte Korrelation von Fonds und Index hin. Ein Wert von 0,5 bedeutet, dass nur 50 % der Fondsperformance durch den Index erklärt wird. Ist R2 = 0,5 oder niedriger, so ist das Beta des Fonds (und damit auch sein Alpha) keine zuverlässige Kennzahl (infolge der geringen Korrelation zwischen Fonds und Index).

### Laufende Gebühren

Die laufenden Gebühren (Ongoing Charges Figure = OCF) sind die Gebühren, die dem Fondsvermögen im Laufe eines Jahres entnommen werden. Sie werden am Ende des Geschäftsjahrs des Fonds errechnet und können von Jahr zu Jahr unterschiedlich hoch sein. Bei Fondsklassen mit festen laufenden Gebühren trifft Letzteres möglicherweise nicht zu. Bei neuen Fondsklassen oder bei solchen, die Gegenstand von Änderungen sind (z. B. Änderung der jährlichen Managementgebühr), werden die laufenden Gebühren zunächst geschätzt, bis die Voraussetzungen für eine Bekanntgabe des tatsächlichen Werts erfüllt sind.

Die Arten von Gebühren, die in den OCF-Wert einfließen, sind: Gebühren für Fondsverwaltung, für allgemeine Verwaltung, Depotbank- und Transaktionsgebühren, Kosten der Berichterstattung an die Anteilinhaber, Gebühren für gesetzlich vorgeschriebene Eintragungen, Vergütungen der Verwaltungsratsmitglieder (sofern zutreffend) und Bankgebühren. Nicht enthalten sind: erfolgsabhängige Gebühren (wo zutreffend) und Transaktionskosten mit Ausnahme von Gebühren, die der Fonds beim Kauf oder Verkauf von Anteilen eines anderen Organismus für gemeinsame Anlagen zu entrichten hat.

Weitere Informationen über Gebühren (sowie Angaben zum Ende des Geschäftsjahrs des Fonds) finden Sie im Abschnitt "Gebühren" des aktuellen Verkaufsprospekts.

### Unabhängige Bewertung

**Scope Fund Rating:** Das Rating misst, wie gut und ausgewogen ein Fonds Risiko und Ertrag in Relation zu seiner Vergleichsgruppe gemanagt hat. Das Rating basiert ausschließlich auf der Wertentwicklung von Fonds mit einer Historie von mindestens fünf Jahren. Bei kürzeren Zeiträumen wird zusätzlich eine qualitative Beurteilung vorgenommen. Das kann beispielsweise bedeuten, dass der Managementstil näher beleuchtet wird. Die Rating-Skala lautet: A = sehr gut, B = gut, C = durchschnittlich, D = unterdurchschnittlich, E = schwach.

**Morningstar Star Rating for Funds:** Das Rating misst, wie gut und ausgewogen ein Fonds Risiko und Ertrag in Relation zu seiner Vergleichsgruppe gemanagt hat. Star-Ratings beziehen sich ausschließlich auf die Wertentwicklung der Vergangenheit. Morningstar empfiehlt Anlegern, mit Hilfe der Ratings Fonds ausfindig zu machen, bei denen weitere Recherchen lohnend sein könnten. Die besten 10 % der Fonds einer Kategorie erhalten fünf Sterne, die nächsten 22,5 % vier Sterne. Im Factsheet werden nur Vier- und Fünf-Sterne-Ratings ausgewiesen.

**Primäre Anteilsklasse:** wird von Morningstar festgestellt, wenn die Analyse es erfordert, dass nur eine Anteilsklasse pro Teilfonds in der Peer Group ist. Es handelt sich dabei um die Anteilsklasse, die Morningstar als den besten Stellvertreter des Portfolios für den relevanten Markt und die Kombination aus Kategorie und GIF empfiehlt. In den meisten Fällen wird die Anteilsklasse gewählt, die sich (ausgehend von der tatsächlichen Managementgebühr, dem Auflegungsdatum, dem Vertriebsstatus, der Währung und anderen Faktoren) am meisten für Privatanleger eignet, es sei denn, die bisherige Wertentwicklung einer Anteilsklasse, die weniger für Privatanleger geeignet ist, wird bereits erheblich länger aufgezeichnet. Sie unterscheidet sich vom Datenpunkt für die älteste Anteilsklasse insofern, als sie sich auf der Ebene der zum Verkauf verfügbaren Anteilsklassen befindet und die älteste Anteilsklasse nicht auf allen Märkten in dieser Region zum Verkauf stehen wird. Die primäre Anteilsklasse basiert ebenfalls auf der Kategorie, so dass jede Kombination aus Verkaufsverfügbarkeit und Kategorie für den Teilfonds eine eigene primäre Anteilsklasse haben wird.

## Wichtige Hinweise

Diese Information darf ohne vorherige Erlaubnis weder reproduziert noch verbreitet werden. Fidelity veröffentlicht ausschließlich produktbezogene Informationen und gibt keine an den persönlichen Verhältnissen des Kunden ausgerichtete Anlageempfehlungen, außer wenn dies von einer entsprechend ermächtigten Firma in einer formellen Mitteilung mit dem Kunden verlangt wird. Die Unternehmensgruppe Fidelity International bildet eine weltweit aktive Organisation für Anlageverwaltung, die in bestimmten Ländern außerhalb Nordamerikas Informationen über Produkte und Dienstleistungen bereitstellt. Diese Kommunikation richtet sich nicht an Personen innerhalb der Vereinigten Staaten von Amerika und darf nicht von ihnen als Handlungsgrundlage verwendet werden. Diese Kommunikation ist ausschließlich an Personen gerichtet, die in Jurisdiktionen ansässig sind, in denen die betreffenden Fonds zum öffentlichen Vertrieb zugelassen sind oder in denen eine solche Zulassung nicht verlangt ist. Alle angegebenen Produkte und alle geäußerten Meinungen sind, falls keine anderen Quellen genannt werden, die von Fidelity International, Fidelity, Fidelity International, das Logo Fidelity International und das Symbol F sind eingetragene Warenzeichen von FIL Limited, FIL Investment Management (Luxembourg) S.A. behält sich das Recht vor, die für den Vertrieb des Teilfonds und/oder seiner Anteile gemäß Artikel 93a der Richtlinie 2009/65/EG und Artikel 32a der Richtlinie 2011/61/EU getroffenen Vereinbarungen zu kündigen. Diese Beendigung wird vorher in Luxemburg bekannt gegeben. Annualisierte Wachstumsraten nach Morningstar, Total Return, mittlere Sektor-Performance und Ranglisten – Datenquelle – © 2023 Morningstar, Inc. Alle Rechte vorbehalten. Die Informationen hierin: (1) sind Eigentum von Morningstar und/oder seinen Datenlieferanten; (2) dürfen nicht vervielfältigt oder verbreitet werden; und (3) werden ohne Gewähr für Richtigkeit, Vollständigkeit und Aktualität wiedergegeben. Weder Morningstar noch seine Datenlieferanten sind verantwortlich für Schäden infolge der Nutzung dieser Informationen.

**Österreich:** Wir empfehlen Ihnen, Anlageentscheidungen nur auf Grund detaillierter Informationen zu fällen. Investitionen sollten auf Basis des aktuellen Verkaufsprospekts (in Englisch, und Deutsch) und Basisinformationsblatt, erhältlich in Englisch, Französisch und Deutsch, getätigt werden. Diese Dokumente, sowie die aktuellen Jahres- und Halbjahresberichte sind kostenlos erhältlich bei den berechtigten Vertriebsstellen, beim europäischen Service-Center in Luxemburg, FIL (Luxembourg) S.A., 2a, rue Albert Borschette, BP 2174, L-1021 Luxemburg sowie bei der Zahlstelle in Österreich UniCredit Bank Austria AG, Schottengasse 6-8, 1010 Wien, Österreich oder über [www.fidelity.at](https://www.fidelity.at). Anleger/potenzielle Anleger können sich unter folgendem Link über ihre jeweiligen Rechte bezüglich Beschwerden und Rechtsstreitigkeiten informieren: <https://www.fidelity.at> (in Deutscher Sprache).

**Luxemburg:** Wir empfehlen Ihnen, Anlageentscheidungen nur auf Grund detaillierter Informationen zu fällen. Investitionen sollten auf der Basis des aktuellen Verkaufsprospekts (in Englisch, Französisch und Deutsch) und Basisinformationsblatt, erhältlich in Englisch, Französisch und Deutsch, getätigt werden. Diese Dokumente sowie der aktuelle Jahres- und Halbjahresbericht sind kostenlos erhältlich über <https://www.fidelityinternational.com> oder bei unseren Vertriebsstellen und im europäischen Service-Center in Luxemburg, FIL (Luxembourg) S.A., 2a, rue Albert Borschette, BP 2174, L-1021 Luxemburg. Herausgeber: FIL (Luxembourg) S.A., zugelassen und beaufsichtigt von der CSSF (Commission de Surveillance du Secteur Financier). Anleger/potenzielle Anleger können sich unter folgendem Link über ihre jeweiligen Rechte bezüglich Beschwerden und Rechtsstreitigkeiten informieren: <https://www.fidelity.lu> (in englischer Sprache).

**Schweiz:** Fidelity übernimmt die Finanzdienstleistungen des Kaufs und/oder Verkaufs von Finanzinstrumenten im Sinne des Financial Services Act (FinSA). Fidelity ist nicht verpflichtet, die Angemessenheit und Eignung gemäß FinSA zu beurteilen. Investitionen sollten auf der Basis des aktuellen Verkaufsprospekts (in Englisch, Französisch und Deutsch) und Basisinformationsblatt, erhältlich in Englisch, Französisch und Deutsch, getätigt werden. Diese Dokumente sowie der aktuelle Jahres- und Halbjahresbericht sind kostenlos erhältlich über <https://www.fidelityinternational.com>. Bei unseren Vertriebsstellen, im europäischen Service-Center in Luxemburg, FIL (Luxembourg) S.A., 2a, rue Albert Borschette, BP 2174, L-1021 Luxemburg sowie bei der Repräsentanz und Zahlstelle in der Schweiz, BNP Paribas, Paris, succursale de Zurich, Selnaustrasse 16, 8002 Zurich. Herausgegeben von FIL Investment Switzerland AG. Die in diesem Marketingmaterial enthaltenen Informationen stellen eine Werbung dar. Die in diesem Marketingmaterial enthaltenen Informationen sind nicht als Angebot oder als Aufforderung zur Abgabe eines Angebots zum Kauf oder Verkauf der in diesem Marketingmaterial erwähnten Finanzprodukte zu verstehen. Anleger/potenzielle Anleger können sich unter folgendem Link über ihre jeweiligen Rechte bezüglich Beschwerden und Rechtsstreitigkeiten informieren: <https://www.fidelity.ch> (in deutscher und englischer Sprache).

CSO5537/NA CL13111102 German 41241 T101b